

Naše zn.: 15311/2022-SŽ-SSZ-OVZ
Vyřizuje: Ing. Martin Kosmál
Mobil: 602 741 737
E-mail: kosmal@spravazeleznic.cz

„Rekonstrukce nástupišť a zřízení bezbariérových přístupů v žst. Lovosice“

Vysvětlení zadávací dokumentace - Dodatek č. 19

V souladu s ust. § 98 zákona č. 134/2016 Sb., o zadávání veřejných zakázek, v platném znění a s odvolání na znění článku 7 Dílu 1 - Požadavky a podmínky pro zpracování nabídky, Části 2 - Pokyny pro dodavatele Zadávací dokumentace, odpovídáme na dotazy dodavatele takto:

V úvodu zveřejňujeme v náhradní lhůtě odpovědi na dotazy č. 96, 97, 105 a 120-126. Zadavatel zároveň provádí posun lhůty pro doručení nabídek – viz Další sdělení zadavatele v závěru tohoto Dodatku.

Dotaz č.96:

V dotazu č. 77 jste odpověděli: „Pokud by však bylo přesto třeba mít trakci vyloučenou, bylo by vhodné využít již navržené výluky.“, tyto výluky vycházejí dle PD a jsou stanoveny od zahájení přípravných a stavebních prací v ŽST Lovosice od 1. července 2022 (výlukově od 30.8.2022). Vzhledem k tomu, že se v současné době projednávají výluky na měsíc 12/2022, není možné stávající navržené výluky využít. Bude zhotoviteli z důvodu dodržení předpisů bezpečnosti práce povolena změna POV, při realizaci kabelovodu, v rozsahu změn výluk kolejí a vypnutí TV dle schématu sekci (SK 6 a 1 nástupiště; SK 4+2 a 2.nástupiště; SK 1+3 a 3.nástupiště; SK 5+7 a 4.nástupiště)?

Odpověď č.96:

Ano, zhotoviteli bude umožněná změna POV při realizaci kabelovodu v rámci stavebního postupu 0b.

Dotaz č.97:

V POV, které je součástí zadávací dokumentace a je minimálně pro účely podání nabídky závazné, se počítá se začátkem přípravných prací od 1. 7. 2022.

Jelikož se doba odevzdání akce prodloužila významně přes tento termín a objektivní začátek prací směřuje do podzimu, chtěli bychom se zeptat, zda Zadavatel odpovídajícím způsobem upraví POV, či alespoň sdělí nové předpokládané termíny realizace zakázky a taktéž i výluk.

Odpověď č.97:

Zadavatel zveřejňuje nové upravené ZOV včetně harmonogramu stavby, a to s novým začátkem výstavby (1. 11. 2022). Zadavatel upozorňuje, že harmonogram stavby je pouze orientační a závazné jsou pouze Doby pro dokončení.

Zároveň v příloze přikládáme aktualizované ZTP – viz také bod 3) v Dalším sdělení zadavatele.

Dotaz č.105:

Zadavatel – Správa železnic, státní organizace v rámci zadávací dokumentace na Zakázku, konkrétně pak v odst. 19.4. Pokynů pro dodavatele stanovil, že

„19.4 Vybraný dodavatel je povinen na základě písemné výzvy jako podmínku pro uzavření smlouvy poskytnout zadavateli řádnou součinnost, která spočívá zejména v předložení následujících dokumentů:

- originálu nebo ověřené kopie pověření Ministerstva dopravy ČR k provádění technických prohlídek a zkoušek určených technických zařízení (UTZ) dle § 47 odst. 4 zákona č. 266/1994 Sb., o drahách, ve znění pozdějších předpisů, a to elektrických UTZ železničních drah mimo jiných i v rozsahu:
- elektrické, pneumatické a hydraulické výtahy.“

V aktuálním veřejně přístupném seznamu právnických osob vedených Ministerstvem dopravy ČR s pověřením v tomto rozsahu jsou uvedeny pouze dvě společnosti za celou Českou republiku.

Dále je třeba konstatovat, že tak, jak je tento požadavek formulován, se jedná o nejasné ustanovení, neboť z něj není nijak zřejmé, kdo musí být držitelem takového dokumentu, tedy zda se musí jednat o vybraného účastníka, nebo se může jednat o poddodavatele. Tak, jak je toto ustanovení napsáno, se může jednat o doklad i osoby, která nemá se Zakázkou nic společného.

Předložení výše uvedeného dokumentu jako podmínka pro uzavření smlouvy nemá žádnou přímou vazbu na podmínky kvalifikace stanovené v čl. 8 zadávací dokumentace – Pokynů pro dodavatele. Předložení takového dokumentu není stanoveno jako technická či profesní kvalifikace. Účastník zadávacího řízení prokáže svou kvalifikaci zejména tím, že doloží, že má zkušenosti s realizací zakázky obdobné Zakázce. Požadování výše uvedeného dokumentu tak nijak nezvýší jistotu zadavatele, že realizace zakázky bude provedena odborně, proto není zřejmé, proč jeho předložení zadavatel požaduje. Na obdobných zakázkách se takovýto požadavek neobjevuje.

Požadování výše uvedeného dokladu navíc, a to zásadně, zužuje okruh potenciálních účastníků v zadávacím řízení, a to, aniž by to bylo přiměřené vzhledem k předmětu Zakázky. Mimo jiné je tak de facto vyloučena účast zahraničních subjektů, aniž by to mělo jakékoli odůvodnění.

Dotaz: Vypustí zadavatel toto ustanovení zadávací dokumentace, nebo jej upraví tak, aby bylo v souladu se zákonem?

Odpověď č.105:

Zadavatel vypouští ze zadávací dokumentace požadavek na doložení originálu nebo ověřené kopie pověření Ministerstva dopravy ČR k provádění technických prohlídek a zkoušek určených technických zařízení (UTZ) dle § 47 odst. 4 zákona č. 266/1994 Sb., o drahách, ve znění pozdějších předpisů, a to elektrických UTZ železničních drah mimo jiných i v rozsahu:

- elektrické, pneumatické a hydraulické výtahy

Viz také bod 1) v Dalším sdělení zadavatele v závěru tohoto Dodatku.

Dotaz č.120:

SO 10-10

Vzhledem k rozsahu směrové a výškové úpravy kolejí bude pro potřeby zaměření PPK pro automatizované navádění ASP nutné vycházet ze zajišťovacích značek.

V PD část I-Geodetická dokumentace je obsažena informace pouze o bodech ŽBP. Což je pro dané práce nedostatečné.

Existují v evidenci SŽG platné zajišťovací značky, z kterých bude probíhat zaměření pro ASK a zřízení BK?

Dle PD bude vybudováno 18 nových stožárů TV. Z toho vyplývá, že pokud nějaké ZZ existují, část z nich bude zničena.

Bude potřeba vybudovat nebo doplnit provizorního zajištění dle TKP kap8. 8.1.2. Ve které položce výkazu výměr je zahrnuto?

Odpověď č.120:

V evidenci SŽG by měly být platné ZZ. V Geodetické dokumentaci I.3 bylo počítáno s náhradou 4 ZZ, na nových TV č.85A, 93B, 95B, 97B. Geodetická dokumentace byla vyhotovována v roce 2018, v dalším stupni projektu nebyla upravována a počítala pouze s rekonstrukcí 4 stožárů TV.

Pokud na 18 nových stožárech TV jsou stávající ZZ, bude potřeba je nahradit. Tyto značky budou definitivní a náklady budou součástí položky Geodetická dokumentace skutečného provedení stavby ve Všeobecném objektu SO 98-98.

Dotaz č.121:

SO 10-10

V PD není nikde zmíněn požadavek na vypracování projektu zajištění PPK na definitivní zaj. značky.

Znamená to, že nebude požadován?

Pokud ano, na které koleje, v jakém rozsahu a v které položce VV je obsaženo?

Odpověď č.121:

Projekt zajištění bude vyhotoven jako součást GDSPS stavby. Mělo by být zahrnuto v položce Geodetická dokumentace skutečného provedení stavby ve Všeobecném objektu SO 98-98.

Dotaz č.122:

Zadavatelem poskytnutá dokumentace – soupis prací ke **SO 10-20, Nástupiště č. 1**, uvádí u položky č. 3 ODSTRANĚNÍ PODKLADŮ ZPEVNĚNÝCH PLOCH Z KAMENIVA NESTMELENÉHO m3 množství 247,770. Dle našeho názoru je správná hodnota $1738,850 \cdot 0,2 = 347,77$ m3.

Žádáme zadavatele o kontrolu a opravu množství.

Odpověď č.122:

Bylo upraveno v soupisu prací.

Dotaz č.123:

Součástí zadavatelem poskytnuté dokumentace – soupisu prací ke **SO 10-20, Nástupiště č. 1**, je pol. R015320 LIKVIDACE ODPADŮ NEKONTAMINOVANÝCH - 17 05 04 STÁVAJÍCÍ SYPANÝ MATERIÁL Z NÁSTUPIŠTĚ, včetně dopravy.

Předpokládáme, že daná položka navazuje na pol. 11332R ODSTRANĚNÍ PODKLADŮ ZPEVNĚNÝCH PLOCH Z KAMENIVA NESTMELENÉHO, kde je ale dle našeho zpracovatele uvedena špatná výměra a cca 80 % dané položky má být zpětně uloženo, viz pol 17180R ULOŽENÍ SYPANINY DO NÁSYPŮ Z RECYKLÁTU.

Žádáme zadavatele o kontrolu a upřesnění.

Odpověď č.123:

Bylo upraveno v soupisu prací.

Dotaz č.124:

Zadavatelem poskytnutá dokumentace ke **SO 10-20, Nástupiště č. 1**, zahrnuje požadavek na dodávku dočasné dřevěné konstrukce na překrytí schodiště. Z dokumentace není ale zřejmé, zda konstrukce má umožňovat pohyb cestujících do prostoru schodiště.

Žádáme zadavatele o upřesnění.

Odpověď č.124:

V době demontáže zastřešení 1. nástupiště, bude schodiště z podchodu na nástupiště mimo provoz. Cestující se v tomto období budou přemísťovat přes halu ve VB.

Dotaz č.125:

Ze zadavatelem poskytnuté dokumentace ke **SO 10-23, Nástupiště č. 4**, a specifikace položky č. 21 vyplývá požadavek na provedení podsypu pod L-prefabrikáty. Vzorový řez ale neuvádí žádnou vrstvu podsypu.

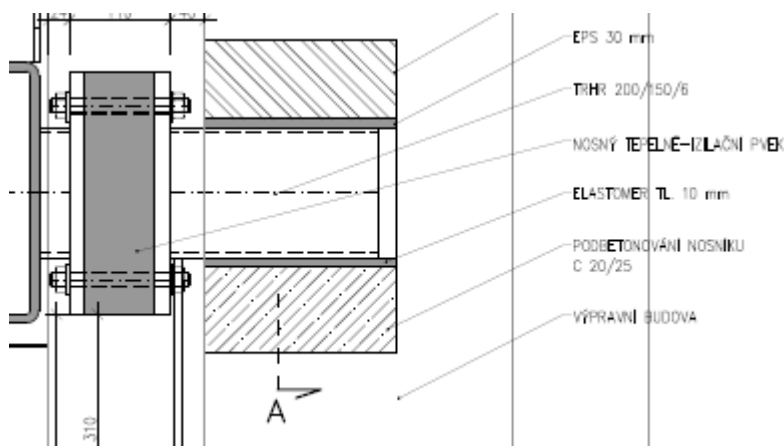
Žádáme zadavatele o kontrolu a upřesnění.

Odpověď č.125:

Vrstva štěrkodrti není dle Ž8.42 (platná v době zpracování dokumentace) navržena. V technické specifikaci v SP je uvedena pouze pro případ možné výměny materiálu v podloží pod L-prefabrikáty. Rozhodnutí o výměně bude provedeno v rámci stavby na základě stanoviska geotechnika stavby.

Dotaz č.126:

Ze zadavatelem poskytnuté projektové dokumentace ke SO 20-20, Úprava zastřešení nástupiště č. 1, není zřejmé o jaký konkrétní tepelně izolační prvek jde u kotvení nového zastřešení do VB. V detailu je označený jako tepelně-izolační prvek, viz. výkres z PD:



Žádáme zadavatele o vysvětlení.

Odpověď č.126:

Výrobek nelze v zadávací dokumentaci specifikovat a konkretizovat výrobce.
S tímto ohledem je navržen tepelně izolační prvek, který splňuje specifikace, které jsou součástí přílohy.
Součástí přílohy je také rámcové rozmístění těchto prvků.

Přílohy:

- Obrázek JPG – TIP_orientační rozmístění
- PDF
 - TIP_01
 - TIP_02
 - TIP_03

*TIP – tepelně izolační prvek

Další sdělení zadavatele:

1) V souvislosti s odpovědí č. 105 **upravuje zadavatel text Pokynů pro dodavatele v čl. 19.4, v poslední odrážce se vypouští text „elektrické, pneumatické a hydraulické výtahy“ a poslední odrážka čl. 19.4 zní nově takto:**

- originálu nebo ověřené kopie pověření Ministerstva dopravy ČR k provádění technických prohlídek a zkoušek určených technických zařízení (UTZ) dle § 47 odst. 4 zákona č. 266/1994 Sb., o drahách, ve znění pozdějších předpisů, a to elektrických UTZ železničních drah v rozsahu:
 - elektrické sítě drah a elektrické rozvody drah,
 - silnoproudá zařízení drážní zabezpečovací, sdělovací, požární, signalizační a výpočetní techniky.

Aktualizované Pokyny pro dodavatele přikládáme v příloze tohoto Dodatku.

2) V souvislosti se změnou POV se v Příloze k nabídce **upravují údaje v čl. 1.1.5.6 Definice Sekcí a čl. 1.1.5.6 zní nově takto:**

Popis	Doba pro dokončení
Sekce 1 stavební zahrnující všechny SO a PS kromě kromě objektu SO 98-98 Všeobecný objekt bez položek, které budou prováděny v této Sekci 1 stavební: pol. č. 4 RDS; pol. č. 5 STP dotčených konstrukcí VB; pol. č. 8 Publicita	13 měsíců od Data zahájení prací (předpokládané zahájení 11/2022)
Sekce 2 SO 98-98	6 měsíců od dokončení Sekce 1

Položky objektu, které nebudou prováděny v Sekci 1 stavební: pol. č. 1,2,3 DSPS; pol. č. 6 Osvědčení o shodě notifikovanou osobou; pol. č. 7 Osvědčení o bezpečnosti před uvedením do provozu; pol. č. 9 Hlukové měření pro účely realizace stavby

Sekce 3

SO 10-10.2

Následná úprava směrového a výškového uspořádání koleje

19 měsíců od Data zahájení prací (viz smlouva)

Dále se v čl. 8.2, 8.4 Doba pro dokončení, Prodloužení doby pro dokončení **upravuje údaj „24 měsíců“ na „19 měsíců“ a čl. 8.2, 8.4 Doba pro dokončení, Prodloužení doby pro dokončení zní nově takto:**

Zhotovitel je povinen dokončit celé Dílo včetně příslušné dokumentace dle pod-článku 7.9 do **19 měsíců** od Data zahájení prací.

Dále v čl. 8.2, 1.1.3.10 Doba pro uvedení do provozu/zkušebního provozu **upravuje údaj „18 měsíců“ na „13 měsíců“ a čl. 8.2, 1.1.3.10 Doba pro uvedení do provozu/zkušebního provozu zní nově takto:**

Zhotovitel je povinen dokončit Sekci 1 stavební v rozsahu nezbytném pro účely uvedení Sekce 1 stavební do provozu/zkušebního provozu za podmínek zákona č.183/2006 Sb, stavební zákon, a zákona č.266/1994 Sb., o dráhách nejpozději do **13 měsíců** od Data zahájení prací.

Aktualizovanou Přílohu k nabídce přikládáme v příloze tohoto Dodatku.

3) V souvislosti se změnou POV se ve Zvláštních technických podmínkách upravují **údaje v čl. 5.1.6 Specifikace sekcí a čl. 5.1.6 zní nově takto:**

Závazným pro Zhotovitele jsou Sekce a termíny a rozsahy výluk, které jsou uvedeny v následující tabulce:

Specifikace sekcí

Postup	Činnosti	Typ výluky	Doba trvání
Sekce 1 stavební	Všechny SO a PS kromě objektu SO 98-98 Všeobecný objekt bez položek, které budou prováděny v této Sekci 1 stavební: pol. č. 4 RDS; pol. č. 5 STP dotčených konstrukcí VB; pol. č. 8 Publicita	Nepřetržitá kolejová výluka celkem 327 dní (viz Harmonogram)	13 měsíců od Data zahájení prací (předpokládané zahájení 11/2022)
Sekce 2	Položky objektu SO 98-98, které nebudou prováděny v Sekci 1 stavební: pol. č. 1,2,3 DSPS; pol. č. 6 Osvědčení o shodě notifikovanou osobou; pol. č. 7 Osvědčení o bezpečnosti před uvedením do provozu; pol. č. 9 Hlukové měření pro účely realizace stavby		6 měsíců od dokončení Sekce 1
Sekce 3	Objekt SO 10-10.2 - Následná úprava směrového a výškového	Denní kolejová výluka	6 měsíců od dokončení Sekce 1

	uspořádání koleje		
	Dokončení celého díla		19 měsíců od Data zahájení prací (viz smlouva)*

4) V souvislosti s výše uvedenými změnami v tomto Dodatku č. 18 a v přechozích Dodatcích zadavatel zároveň přiměřeně prodlužuje lhůtu pro podání nabídek. Vzhledem ke skutečnosti, že bylo zadavatelem provedeno takové vysvětlení/změna/doplnění zadávací dokumentace, které může rozšířit okruh možných účastníků zadávacího řízení, postupuje zadavatel v souladu s ust. § 99 odst. 2 ZZVZ a prodlužuje lhůtu pro podání nabídek ze dne 30. 06. 2022 (původní datum stanovené v Oznámení o zahájení zadávacího řízení) na den 05. 09. 2022, tedy tak, aby od odeslání změny zadávací dokumentace činila nejméně celou svou původní délku.

Zadavatel v souladu s ustanovením § 212 odst. 4 zákona, provede současně zde uvedené úpravy v uveřejněném vyhlášení. Formulář „F14 – Oprava – Oznámení změn nebo dodatečných informací“ bude uveřejněn na webovém portálu www.vestnikverejnychzakazek.cz.

Změny se týkají těchto ustanovení původního Oznámení o zahájení zadávacího řízení:

II.2.7) Doba trvání zakázky, rámcové smlouvy či dynamického nákupního systému
Doba trvání v měsících: 24 nahrazeno **19**

IV.2.2) Lhůta pro doručení nabídek nebo žádostí o účast
Datum: 30 / 06 / 2022 nahrazeno: **05 / 09 / 2022 Čas: 09:00**

IV.2.7) Podmínky pro otevírání nabídek
Datum: 30 / 06 / 2022 nahrazeno: **05 / 09 / 2022 Čas: 09:00**

Zadavatel tímto svým rozhodnutím – provedením úprav – je přesvědčen, že vytvořil optimální podmínky jednotlivým uchazečům pro kvalitní zpracování nabídek při respektování všech zákonných požadavků.

Přílohy:

- aktualizované Pokyny pro dodavatele
- aktualizovaná Příloha k nabídce
- aktualizované ZTP
- aktualizovaný soupis prací
- F1_ZOV_rev_01.pdf
- TIP_01.pdf
- TIP_02.pdf
- TIP_03.pdf
- TIP_orientační rozmístění.jpg

Ing. Karel Švejda, MBA

ředitel odboru investičního
na základě „Pověření“ č. 2449 ze dne 11.05.2018
Správa železnic, státní organizace